

บทที่ 2

ผลการปฏิบัติตามมาตรการป้องกันและแก้ไขผลกระทบสิ่งแวดล้อม

2.1 การปฏิบัติตามมาตรการป้องกันและแก้ไขผลกระทบสิ่งแวดล้อม

โครงการ โรงแรมโซฟิเทล สุขุมวิท ของบริษัท ริชชี เซ็นเตอร์ แอนด์ ซัพพลาย จำกัด ตั้งอยู่ที่ถนนสุขุมวิท ระหว่างซอยสุขุมวิท 13 และซอยสุขุมวิท 15 แขวงคลองเตยเหนือ เขตวัฒนา กรุงเทพมหานคร ซึ่งเป็นโครงการ ประเภทอาคารโรงแรม ขนาดพื้นที่ 3-0-97 ไร่ ประกอบด้วย อาคารโรงแรม 1 หลัง สูง 31 ชั้น จำนวนห้องพัก 350 ห้อง สำนักงานนโยบายและแผนทรัพยากรธรรมชาติและสิ่งแวดล้อม (สผ.) แจ้งผลการพิจารณารายงานการ ประเมินผลกระทบสิ่งแวดล้อมของโครงการดังกล่าว และโครงการต้องปฏิบัติตามมาตรการป้องกันและแก้ไข ผลกระทบสิ่งแวดล้อมและมาตรการติดตามตรวจสอบผลกระทบสิ่งแวดล้อม ตามหนังสือเห็นชอบที่ ทส 1009/5202 ลงวันที่ 20 พฤษภาคม 2547 โดยหนังสือเห็นชอบได้กำหนดมาตรการป้องกันและแก้ไขผลกระทบ สิ่งแวดล้อมและมาตรการติดตามตรวจสอบผลกระทบสิ่งแวดล้อม เพื่อเป็นแนวทางให้โครงการปฏิบัติ รวมไปถึง เสนอรายงานผลการปฏิบัติตามมาตรการฯ ต่อหน่วยงานอนุญาต และหน่วยงานที่เกี่ยวข้อง รวมทั้งสำนักงาน นโยบายและแผนทรัพยากรธรรมชาติและสิ่งแวดล้อม (สผ.) ทุก 6 เดือน

บัดนี้ นิติบุคคลโครงการโรงแรมโซฟิเทล สุขุมวิท ได้มอบหมายให้บริษัท ตรวจวัดสิ่งแวดล้อม จำกัด ดำเนินการติดตามตรวจสอบการปฏิบัติตามมาตรการป้องกันและแก้ไขผลกระทบสิ่งแวดล้อม โครงการโรงแรม โซฟิเทล สุขุมวิท (ระยะดำเนินการ) ระหว่างเดือนกรกฎาคม ถึง ธันวาคม 2565 ตามที่กำหนดไว้ในรายงานการ ประเมินผลกระทบสิ่งแวดล้อม โดยเนื้อหาบทนี้จะแสดงผลการปฏิบัติตามมาตรการป้องกันและแก้ไขผลกระทบ สิ่งแวดล้อม ซึ่งทางบริษัท ตรวจวัดสิ่งแวดล้อม จำกัด ทำการตรวจประเมินด้วยวิธี Walk through Survey พร้อมทั้ง รวบรวมเอกสารหลักฐานต่างๆ และภาพถ่ายประกอบผลการปฏิบัติตามมาตรการฯ

2.2 ผลการปฏิบัติตามมาตรการป้องกันและแก้ไขผลกระทบสิ่งแวดล้อม

มาตรการป้องกันและแก้ไขผลกระทบสิ่งแวดล้อมของ โครงการ โรงแรมโซฟิเทล สุขุมวิท (ระยะดำเนินการ) ประกอบไปด้วยทรัพยากรสิ่งแวดล้อมทางกายภาพ ทรัพยากรสิ่งแวดล้อมทางชีวภาพ คุณค่า การใช้ประโยชน์ของ มนุษย์ คุณค่าต่อคุณภาพชีวิต ทั้งนี้เพื่อเป็นการปฏิบัติตามข้อกำหนดที่ตั้งกล่าวมาแล้ว โครงการจึงกำหนดให้มีการ จัดทำรายงานฉบับนี้ โดยเป็นการตรวจสอบและทบทวนตามข้อกำหนดระหว่างเดือนกรกฎาคม ถึง ธันวาคม 2565 แสดงดังตารางที่ 2.2-1

ตารางที่ 2.2-1 มาตรการป้องกันและแก้ไขผลกระทบสิ่งแวดล้อม โครงการ โรงแรมโซฟิเทล สุขุมวิท (ระยะดำเนินการ)

องค์ประกอบทางสิ่งแวดล้อม	มาตรการป้องกันและแก้ไขผลกระทบสิ่งแวดล้อม	ผลการปฏิบัติและรายละเอียดการปฏิบัติตามมาตรการฯ ✓ = ปฏิบัติ X = ไม่ได้ปฏิบัติ ○ = ปฏิบัติไม่ได้ ● = ปฏิบัติได้แต่ไม่มีประสิทธิภาพ ● = ยังไม่ถึงเวลาปฏิบัติ		เอกสารอ้างอิง	ปัญหา/อุปสรรค/แนวทางแก้ไข
1. คุณภาพอากาศ/เสียง	1. จัดระบบการเดินรถ และเส้นทางเข้า-ออก ให้เหมาะสมกับสภาพการจราจรภายนอก และจัดให้มีเจ้าหน้าที่อำนวยความสะดวกบริเวณทางเข้า-ออก	✓	โครงการจัดให้มีเจ้าหน้าที่อำนวยความสะดวกบริเวณทางเข้า-ออก เพื่อจัดระบบการเดินรถและเส้นทางเข้า-ออก ให้เหมาะสมกับสภาพการจราจรภายนอก	ภาพที่ 2.2-3	-
	2. ปฏิบัติตามกฎหมายที่ห้ามติดเครื่องขณะจอดรถในส่วนท้องที่จอดรถอย่างเคร่งครัด	✓	โครงการจัดให้มีเจ้าหน้าที่อำนวยความสะดวกด้านการจราจร และจัดระเบียบรถในส่วนท้องที่จอดรถอย่างเคร่งครัด	ภาพที่ 2.2-3	-
	3. ติดตั้งป้ายเตือน “ห้ามติดเครื่องขณะจอดรถ” ไว้ในบริเวณพื้นที่จอดรถ เพื่อช่วยลดการระบายมลสารทางอากาศ	✓	โครงการจัดให้มีการติดตั้งป้ายเตือน “ห้ามติดเครื่องขณะจอดรถ” ไว้ในบริเวณพื้นที่จอดรถ เพื่อช่วยลดการระบายมลสารทางอากาศ	ภาพที่ 2.2-3	-
	4. ประชาสัมพันธ์และส่งเสริมให้ผู้ใช้บริการและพนักงานของโครงการใช้ระบบขนส่งมวลชนให้มากขึ้น เช่น จัดให้มีแผ่นพับ หรือติดประกาศแสดงเส้นทางเดินรถ ขสมก. รถไฟฟ้าบีทีเอส และรถไฟฟ้าใต้ดิน เป็นต้น และประชาสัมพันธ์เรื่องการดูแลรักษาเครื่องยนต์ให้อยู่ในสภาพดีเสมอ	✓	โครงการจัดให้มีการประชาสัมพันธ์เกี่ยวกับระบบขนส่งมวลชนให้กับผู้ใช้บริการและพนักงาน และยังมีทางเชื่อมจากโครงการไปยังสถานีรถไฟฟ้า สถานีโศกและสถานีนา รวมทั้งจัดให้มีรถตู้ของโครงการคอยรับ-ส่งของโครงการ และจัดให้มีบริการเรียกรถสาธารณะให้แก่ผู้มาใช้บริการภายในโครงการ	ภาพที่ 2.2-3	-
2. แหล่งน้ำและคุณภาพน้ำผิวดิน	1. จัดให้มีระบบบำบัดน้ำเสียที่เกิดขึ้นจากโครงการ ให้ได้มาตรฐานคุณภาพน้ำทิ้งจากอาคารประเภท ก. ก่อนระบายลงสู่ท่อสาธารณะ และควบคุมดูแลการทำงานของระบบบำบัดน้ำเสียของโครงการให้มีประสิทธิภาพตามมาตรฐานการออกแบบ	✓	โครงการจัดให้มีระบบบำบัดน้ำเสียที่เกิดขึ้นจากโครงการ ให้ได้มาตรฐานคุณภาพน้ำทิ้งจากอาคารประเภท ก. ก่อนระบายลงสู่ท่อสาธารณะ และจัดให้มีเจ้าหน้าที่ควบคุมดูแลการทำงานของระบบบำบัดน้ำเสียของโครงการให้มีประสิทธิภาพตามมาตรฐานการออกแบบ	ภาพที่ 2.2-5 เอกสารแนบ 3	-

ตารางที่ 2.2-1 มาตรการป้องกันและแก้ไขผลกระทบสิ่งแวดล้อม โครงการโรงแรมโซฟิเทล สุขุมวิท (ระยะดำเนินการ) (ต่อ)

องค์ประกอบทางสิ่งแวดล้อม	มาตรการป้องกันและแก้ไขผลกระทบสิ่งแวดล้อม	ผลการปฏิบัติและรายละเอียดการปฏิบัติตามมาตรการฯ ✓ = ปฏิบัติ X = ไม่ได้ปฏิบัติ O = ปฏิบัติไม่ได้ ● = ปฏิบัติได้แต่ไม่มีประสิทธิภาพ ● = ยังไม่ถึงเวลาปฏิบัติ	เอกสารอ้างอิง	ปัญหา/ อุปสรรค/ แนวทางแก้ไข
2. แหล่งน้ำและคุณภาพน้ำผิวดิน (ต่อ)	<p>2. การควบคุมคลอรีนตกค้างในน้ำทิ้งที่ผ่านการบำบัดดังนี้</p> <ul style="list-style-type: none"> - เมื่อเดินระบบบำบัดน้ำเสีย ให้ตรวจวัดปริมาณคลอรีนตกค้างในน้ำทิ้งจากบ่อสูบน้ำทิ้งทุกสัปดาห์เป็นเวลา 1 เดือน เพื่อตรวจสอบปริมาณคลอรีนตกค้างว่าเกินกว่า 0.5-1 มก./ล. หรือไม่ - เมื่อพบว่าปริมาณคลอรีนตกค้างเกินเกณฑ์ดังกล่าว ให้ลดปริมาณคลอรีนที่เติมลงไปในน้ำเสียโดยควบคุม Timer ของปั๊มที่ใช้เติมคลอรีน (Metering pump) ให้มีการเติมคลอรีนน้อยลง เช่น ให้ทำงานทุก 2 ชั่วโมง หรือเดินปั๊มในช่วง Peak flow ช่วงเช้าและเย็นที่มีน้ำเสียเข้าระบบมาก - ตรวจวัดปริมาณคลอรีนตกค้างในน้ำทิ้งอีกครั้งเพื่อให้แน่ใจว่าอยู่ในปริมาณที่เหมาะสม - จัดทำคู่มือการควบคุมปริมาณคลอรีนตกค้างสำหรับผู้ควบคุมและดูแลปฏิบัติงานเดินระบบบำบัดน้ำเสียได้นำไปปฏิบัติ 	<p>✓</p> <p>โครงการจัดให้มีเจ้าหน้าที่ตรวจสอบ ดูแล ควบคุมประสิทธิภาพของระบบบำบัดน้ำเสียให้สามารถทำงานได้อย่างมีประสิทธิภาพ</p>	เอกสารแนบ 3	-

ตารางที่ 2.2-1 มาตรการป้องกันและแก้ไขผลกระทบสิ่งแวดล้อม โครงการโรงแรมโซฟิเทล สุขุมวิท (ระยะดำเนินการ) (ต่อ)

องค์ประกอบทางสิ่งแวดล้อม	มาตรการป้องกันและแก้ไขผลกระทบสิ่งแวดล้อม	ผลการปฏิบัติและรายละเอียดการปฏิบัติตามมาตรการฯ ✓ = ปฏิบัติ X = ไม่ได้ปฏิบัติ ○ = ปฏิบัติไม่ได้ ● = ปฏิบัติได้แต่ไม่มีประสิทธิภาพ ● = ยังไม่ถึงเวลาปฏิบัติ	เอกสารอ้างอิง	ปัญหา/อุปสรรค/แนวทางแก้ไข
2. แหล่งน้ำและคุณภาพน้ำผิวดิน (ต่อ)	3. ส่งเสริมและประชาสัมพันธ์ให้มีการประหยัดน้ำแก่ลูกค้าและพนักงาน และมีมาตรการที่จะนำน้ำทิ้งจากระบบบำบัดไปใช้ประโยชน์ให้ได้มากที่สุด เช่น รดน้ำต้นไม้ในสวนหย่อมของโครงการ เป็นต้น เพื่อลดปริมาณน้ำทิ้งลงสู่ท่อระบายน้ำ	● - โครงการจัดให้มีการรณรงค์ เกี่ยวกับการประหยัดน้ำแก่ลูกค้าและพนักงาน โดยการจัดให้มีการติดตั้งป้ายประชาสัมพันธ์ และเลือกใช้สุขภัณฑ์ที่ประหยัดน้ำ แต่ทั้งนี้โครงการไม่ได้จัดให้มีการนำน้ำทิ้งมาใช้ประโยชน์ เช่น นำมารดน้ำต้นไม้ เนื่องจากปริมาณน้ำเสียที่เกิดขึ้นมีปริมาณที่น้อย ไม่เพียงพอต่อการนำมาใช้รดต้นไม้ในโครงการ ประกอบกับเพื่อป้องกันไม่ให้ผู้มาใช้บริการสัมผัสกับละอองน้ำเสีย	ภาพที่ 2.2-14	ตารางที่ 4.1-2
3. การคมนาคมขนส่ง	1. จัดให้มีพื้นที่จอดรถประมาณ 325 คัน สอดคล้องกับกฎหมายกระทรวงฉบับที่ 41 (2537) ออกตามความใน พรบ.ควบคุมอาคาร พ.ศ. 2522 เรื่อง ข้อกำหนดเกี่ยวกับลักษณะและจำนวนที่จอดรถ รวมถึงจัดให้มีที่จอดรถโดยสารขนาดใหญ่อย่างน้อย จำนวน 2 คัน	✓ - โครงการจัดให้มีที่จอดรถประมาณ 325 คัน ซึ่งเพียงพอแก่ผู้ที่เข้ามาพักอาศัย สอดคล้องกับกฎหมายกระทรวงฉบับที่ 41 (2537) ออกตามความใน พรบ. ควบคุมอาคาร พ.ศ. 2522 เรื่อง ข้อกำหนดเกี่ยวกับลักษณะ และจำนวนที่จอดรถ รวมไปถึงมีที่สำหรับจอดรถโดยสารขนาดใหญ่บริเวณด้านของของอาคารโครงการ	ภาพที่ 2.2-3	-
	2. ติดต่อประสานงานกับอาคารข้างเคียงหรือพื้นที่ว่างที่อยู่ไม่ไกลจากโครงการ เพื่อขอใช้เป็นที่จอดรถชั่วคราวเมื่อที่จอดรถโครงการไม่เพียงพอ โดยเฉพาะเมื่อในช่วงเวลาเทศกาลงานเลี้ยงต่างๆ	✓ - โครงการจัดให้มีการติดต่อประสานงานกับโรงแรม Four Point และห้างสรรพสินค้า TERMINAL21 เพื่อขอใช้เป็นที่จอดรถชั่วคราวเมื่อที่จอดรถของโครงการไม่เพียงพอ โดยเฉพาะในช่วงเวลาเทศกาลงานเลี้ยงต่างๆ	-	-

ตารางที่ 2.2-1 มาตรการป้องกันและแก้ไขผลกระทบสิ่งแวดล้อม โครงการโรงแรมโซฟิเทล สุขุมวิท (ระยะดำเนินการ) (ต่อ)

องค์ประกอบทางสิ่งแวดล้อม	มาตรการป้องกันและแก้ไขผลกระทบสิ่งแวดล้อม	ผลการปฏิบัติและรายละเอียดการปฏิบัติตามมาตรการ ✓ = ปฏิบัติ X = ไม่ได้ปฏิบัติ O = ปฏิบัติไม่ได้ ● = ปฏิบัติได้แต่ไม่มีประสิทธิภาพ ● = ยังไม่ถึงเวลาปฏิบัติ	เอกสารอ้างอิง	ปัญหา/อุปสรรค/แนวทางแก้ไข
3. การคมนาคมขนส่ง (ต่อ)	3. จัดให้มีเจ้าหน้าที่อำนวยความสะดวกบริเวณที่จอดรถและทางเข้า-ออก ตลอดเวลา และจัดให้มีการอบรมเจ้าหน้าที่ในด้านการจัดการจราจรกับตำรวจจราจรในพื้นที่ เพื่อเพิ่มเติมประสิทธิภาพในการจัดการจราจรให้มากขึ้น	✓ - โครงการจัดให้มีเจ้าหน้าที่อำนวยความสะดวกบริเวณที่จอดรถและทางเข้า-ออก ตลอดเวลา รวมถึงจัดให้มีการอบรมด้านการจัดการจราจรภายในก่อนปฏิบัติงาน	ภาพที่ 2.2-3	-
	4. จัดให้มีป้อมยามสำหรับรับจ่ายบัตรบริเวณทางเข้า-ออก จะตั้งไว้ลึกเข้าไปจากปากทางเข้า-ออกอย่างน้อย 50-100 เมตร เพื่อป้องกันไม่ให้เกิดความยาวของแถวคอย ซึ่งทำให้เกิดขบวนการจราจรในถนนสุขุมวิทหน้าโครงการ	✓ - โครงการจัดให้มีป้อมยามสำหรับรับจ่ายบัตรบริเวณทางเข้า-ออก โดยตั้งอยู่ลึกจากทางเข้า-ออก 50 เมตร เพื่อป้องกันไม่ให้เกิดความยาวของแถวคอย ซึ่งทำให้เกิดขบวนการจราจรในถนนสุขุมวิทหน้าโครงการ	ภาพที่ 2.2-3	-
	5. จัดระบบการเดินรถยนต์ของโครงการให้เหมาะสมกับสภาพการจราจรบนถนนสุขุมวิท และให้พาหนะทุกคันใช้ความเร็วไม่เกิน 30 กม./ชม. และจัดให้มีตัวหนอนบนถนนภายในโครงการตามความเหมาะสม	✓ - โครงการจัดให้มีระบบการเดินรถยนต์ของโครงการแบบเดินรถทางเดียวเพื่อไม่ให้เกิดปัญหาการจราจรบนถนนสุขุมวิท และจัดให้มีตัวหนอนบนถนนภายในโครง เพื่อป้องกันการใช้ความเร็วในโครงการ	ภาพที่ 2.2-3	-
	6. ประชาสัมพันธ์ และส่งเสริมให้ผู้ใช้บริการและพนักงานของโครงการใช้ระบบขนส่งมวลชนให้มากขึ้น เช่น จัดให้มีแผ่นพับ หรือติดประกาศแสดงเส้นทางเดินรถ ขสมอ. รถไฟฟ้าบีทีเอส และรถไฟฟ้าใต้ดิน เป็นต้น	✓ - โครงการจัดให้มีการประชาสัมพันธ์เกี่ยวกับระบบขนส่งมวลชนให้กับผู้ใช้บริการและพนักงาน และยังมีทางเชื่อมจากโครงการไปยังสถานีรถไฟฟ้า สถานีโศกและสถานีนา	ภาพที่ 2.2-3	-

ตารางที่ 2.2-1 มาตรการป้องกันและแก้ไขผลกระทบสิ่งแวดล้อม โครงการโรงแรมโซฟิเทล สุขุมวิท (ระยะดำเนินการ) (ต่อ)

องค์ประกอบทางสิ่งแวดล้อม	มาตรการป้องกันและแก้ไขผลกระทบสิ่งแวดล้อม	ผลการปฏิบัติและรายละเอียดการปฏิบัติตามมาตรการฯ ✓ = ปฏิบัติ X = ไม่ได้ปฏิบัติ ○ = ปฏิบัติไม่ได้ ● = ปฏิบัติได้แต่ไม่มีประสิทธิภาพ ● = ยังไม่ถึงเวลาปฏิบัติ	เอกสารอ้างอิง	ปัญหา/อุปสรรค/แนวทางแก้ไข
3. การคมนาคมขนส่ง (ต่อ)	7. จัดให้มีมาตรการควบคุมการจราจรบริเวณโครงการ และถนนภายนอกในกรณีเกิดเหตุฉุกเฉิน เช่น อัคคีภัย ฯลฯ	✓ - โครงการจัดให้มีเจ้าหน้าที่อำนวยความสะดวกที่ผ่านการอบรมด้านการจราจรเพื่อควบคุมการจราจรภายนอกในกรณีเกิดเหตุฉุกเฉิน	ภาพที่ 2.2-3	-
	8. ในกรณีมีงานเลี้ยง งานพิธีการขนาดใหญ่ ในช่วงเทศกาลสำคัญซึ่งจะมีผู้มาใช้บริการโครงการและโรงแรมใกล้เคียงจำนวนมาก ให้ดำเนินการเพื่อแก้ไขปัญหาการจราจร ดังนี้ - ติดต่อประสานงานกับอาคารข้างเคียงหรือพื้นที่ว่างที่อยู่ไม่ไกลโครงการ เพื่อขอใช้เป็นจุดจอดรถชั่วคราว เมื่อที่จอดรถของโครงการไม่เพียงพอ	✓ - โครงการจัดให้มีการประสานงานกับโรงแรม Four Point และห้างสรรพสินค้า TERMINAL21 เพื่อขอใช้เป็นจุดจอดรถชั่วคราวเมื่อที่จอดรถของโครงการไม่เพียงพอ	-	-
	- ประสานงานกับตำรวจจราจรในพื้นที่รับผิดชอบ เพื่ออำนวยความสะดวกและจัดระบบการจราจรให้สอดคล้องกันในแต่ละโครงข่ายคมนาคมที่เกี่ยวข้อง เพื่อป้องกันปัญหาการจราจรติดขัด - จัดให้มีเครือข่ายประสานงานด้านการจราจรระหว่างกลุ่มโรงแรมต่างๆ บนถนนสุขุมวิทกับตำรวจจราจรในพื้นที่ เพื่อประสานงานในการควบคุมการระบายรถออกจากโรงแรมแต่ละแห่งให้มีเวลาที่เหลื่อมล้ำกัน เพื่อลดความแออัดของเส้นทางคมนาคม	✓ - โครงการจัดให้มีการประสานงานกับตำรวจจราจรในพื้นที่รับผิดชอบ เพื่ออำนวยความสะดวกและจัดระบบการจราจร เพื่อป้องกันปัญหาการจราจรติดขัด ✓ - โครงการจัดให้มีเครือข่ายประสานงานด้านการจราจรระหว่างกลุ่มโรงแรมต่างๆ บนถนนสุขุมวิทกับตำรวจจราจรในพื้นที่ เพื่อลดความแออัดของเส้นทางคมนาคม	-	-

ตารางที่ 2.2-1 มาตรการป้องกันและแก้ไขผลกระทบสิ่งแวดล้อม โครงการโรงแรมโซฟิเทล สุขุมวิท (ระยะดำเนินการ) (ต่อ)

องค์ประกอบทางสิ่งแวดล้อม	มาตรการป้องกันและแก้ไขผลกระทบสิ่งแวดล้อม	ผลการปฏิบัติและรายละเอียดการปฏิบัติตามมาตรการฯ ✓ = ปฏิบัติ X = ไม่ได้ปฏิบัติ O = ปฏิบัติไม่ได้ ● = ปฏิบัติได้แต่ไม่มีประสิทธิภาพ ● = ยังไม่ถึงเวลาปฏิบัติ	เอกสารอ้างอิง	ปัญหา/อุปสรรค/แนวทางแก้ไข
3. การคมนาคมขนส่ง (ต่อ)	- จัดให้มีรถบัส หรือรถตู้ บริการรับส่งผู้ที่จะเข้ามาใช้บริการห้องจัดเลี้ยงตลอดจนกิจกรรมอื่น ๆ ในโครงการ โดยให้ทางโรงแรมประสานงานกับเจ้าของงานเลี้ยงในการประชาสัมพันธ์ให้แขกที่จะมาร่วมงานรับทราบถึงจุดจอดรถ เวลานั้นด้วย ฯลฯ ทั้งนี้ เพื่อลดการใช้นยานพาหนะลงในช่วงเวลาดังกล่าว ซึ่งอาจรวมถึงการใช้นยานพาหนะร่วมกับโรงแรมใกล้เคียงในกรณีที่มีงานเลี้ยงในเวลาเดียวกัน	✓ - โครงการจัดให้มีรถตู้ บริการรับส่งผู้ที่จะเข้ามาใช้บริการห้องจัดเลี้ยงตลอดจนกิจกรรมอื่น ๆ ในโครงการ โดยทางโรงแรมประสานงานกับเจ้าของงานเลี้ยง ในการประชาสัมพันธ์ให้แขกที่จะมาร่วมงานรับทราบถึงจุดจอดรถ เพื่อลดการใช้นยานพาหนะลงในช่วงเวลาดังกล่าว	-	-
4. การใช้น้ำ	1. ประชาสัมพันธ์ณรงค์ขอความร่วมมือในการประหยัดน้ำแก่ผู้ใช้บริการ และพนักงานโครงการ โดยจัดบอร์ดประชาสัมพันธ์ ติดป้าย/คำขวัญในห้องพัก สำนักงาน และพื้นที่สาธารณะอื่น ๆ เป็นต้น	✓ - โครงการจัดให้มีการณรงค์เกี่ยวกับการประหยัดน้ำแก่ผู้ใช้บริการ และพนักงาน โดยติดตั้งป้ายประชาสัมพันธ์ และจัดให้มีการเลือกใช้สุขภัณฑ์และก๊อกน้ำที่ประหยัดน้ำภายในพื้นที่โครงการ	ภาพที่ 2.2-14	-
	2. ตรวจสอบรอยรั่วของท่อจ่ายน้ำบริเวณรอยต่อและปั๊มสูบน้ำ เพื่อลดการสูญเสียอย่างเปล่าประโยชน์	✓ - โครงการจัดให้มีเจ้าหน้าที่ควบคุมดูแลการทำงานของระบบบำบัดน้ำเสีย ท่อจ่ายน้ำ และปั๊มสูบน้ำของเพื่อให้ระบบต่าง ๆ ของโครงการมีสภาพดีอยู่เสมอ	เอกสารแนบ 3	-
	3. สนับสนุนให้มีการนำน้ำทิ้งที่ผ่านการบำบัดแล้วกลับมาใช้ประโยชน์ เช่น รดน้ำต้นไม้	X - โครงการไม่ได้จัดให้มีการนำน้ำทิ้งมาใช้ประโยชน์ เช่น นำมารดน้ำต้นไม้ เนื่องจากปริมาณน้ำเสียที่เกิดขึ้นมีปริมาณที่น้อย ไม่เพียงพอต่อการนำมาใช้รดต้นไม้ในโครงการ ประกอบกับเพื่อป้องกันไม่ให้ผู้มาใช้บริการสัมผัสกับละอองน้ำเสีย	-	ตารางที่ 4.1-2

ตารางที่ 2.2-1 มาตรการป้องกันและแก้ไขผลกระทบสิ่งแวดล้อม โครงการโรงแรมโซฟิเทล สุขุมวิท (ระยะดำเนินการ) (ต่อ)

องค์ประกอบทางสิ่งแวดล้อม	มาตรการป้องกันและแก้ไขผลกระทบสิ่งแวดล้อม	ผลการปฏิบัติและรายละเอียดการปฏิบัติตามมาตรการ ✓ = ปฏิบัติ X = ไม่ได้ปฏิบัติ ○ = ปฏิบัติไม่ได้ ● = ปฏิบัติได้แต่ไม่มีประสิทธิภาพ ● = ยังไม่ถึงเวลาปฏิบัติ	เอกสารอ้างอิง	ปัญหา/อุปสรรค/แนวทางแก้ไข
5. การใช้ไฟฟ้าและการอนุรักษ์พลังงาน	1. ในขั้นตอนการออกแบบและจัดหาอุปกรณ์/เครื่องใช้ไฟฟ้าติดตั้งในพื้นที่โครงการ ให้เลือกใช้อุปกรณ์ประหยัดพลังงาน โดยเฉพาะอุปกรณ์ที่ได้รับการรับรองจากหน่วยงานราชการ เช่น - เครื่องใช้ไฟฟ้าต่างๆ ภายในห้องพักให้เลือกใช้อุปกรณ์แบบประหยัดไฟเบอร์ 5 - เลือกใช้หลอดไฟฟลูออเรสเซนต์ (หลอดผอม) แทนการใช้หลอดไฟหัวกลม (แสงสีส้ม) - ภายในห้องพักหรือบริเวณที่มีการใช้คอมไฟให้ใช้คอมไฟแบบมีแผ่นสะท้อนแสง	✓ โครงการจัดให้มีการเลือกใช้อุปกรณ์/เครื่องใช้ไฟฟ้าที่มีมาตรฐานและประหยัดพลังงานที่ได้รับการรองรับจากหน่วยงานราชการ	ภาพที่ 2.2-10 ภาพที่ 2.2-12	-
	2. ส่งเสริมและประชาสัมพันธ์มาตรการประหยัดไฟฟ้าร่วมกับมาตรการอนุรักษ์พลังงานอื่นๆ ให้กับผู้ใช้บริการและพนักงานโครงการ เช่น - ติดตั้งป้ายเตือนการเปิด/ปิดไฟ การขึ้นลงลิฟต์ การเปิด/ปิดเครื่องปรับอากาศภายในห้องพักเมื่อไม่ได้ใช้งาน - ติดป้ายแนะนำวิธีการใช้เครื่องใช้ไฟฟ้าให้ถูกต้อง โดยเฉพาะการตั้งอุณหภูมิเครื่องปรับอากาศภายในห้องพัก - ติดตั้งฉนวนกันความร้อนรอบห้องพักหรือพื้นที่ที่ใช้ระบบปรับอากาศ เพื่อลดการสูญเสียพลังงาน	✓ - โครงการจัดให้มีการประชาสัมพันธ์ณรงค์ให้มีการประหยัดพลังงานแก่ผู้ใช้บริการและพนักงาน โดยการติดตั้งป้ายประชาสัมพันธ์การพลังงานภายในโครงการ	ภาพที่ 2.2-14	-

ตารางที่ 2.2-1 มาตรการป้องกันและแก้ไขผลกระทบสิ่งแวดล้อม โครงการโรงแรมโซฟิเทล สุขุมวิท (ระยะดำเนินการ) (ต่อ)

องค์ประกอบทางสิ่งแวดล้อม	มาตรการป้องกันและแก้ไขผลกระทบสิ่งแวดล้อม	ผลการปฏิบัติและรายละเอียดการปฏิบัติตามมาตรการ ✓ = ปฏิบัติ X = ไม่ได้ปฏิบัติ O = ปฏิบัติไม่ได้ ● = ปฏิบัติได้แต่ไม่มีประสิทธิภาพ ● = ยังไม่ถึงเวลาปฏิบัติ	เอกสารอ้างอิง	ปัญหา/อุปสรรค/แนวทางแก้ไข
5. การใช้ไฟฟ้าและการอนุรักษ์พลังงาน (ต่อ)	3. หมั่นตรวจสอบบำรุงรักษาอุปกรณ์ไฟฟ้าต่างๆ ของโครงการตามระยะเวลาที่เหมาะสม อุปกรณ์บางชนิดควรเปลี่ยนทันทีเมื่อครบกำหนดอายุการใช้งาน	✓ - โครงการจัดให้มีเจ้าหน้าที่คอยตรวจสอบ ดูแลรักษาอุปกรณ์ไฟฟ้าต่างๆ ของโครงการให้มีสภาพดี มีประสิทธิภาพ พร้อมใช้งานอยู่เสมอ	เอกสารแนบ 3	-
6. การระบายอากาศ	1. เลือกใช้ระบบระบายอากาศแบบ Cooled Water Chiller System ที่ระบายความร้อนด้วยน้ำ ซึ่งจะมีผลกระทบด้านความร้อนต่อบรรยากาศโดยรอบน้อยกว่าระบบปรับอากาศแบบ Split Type	✓ - โครงการจัดให้มีระบบระบายอากาศแบบ Cooled Water Chiller System ที่ระบายความร้อนด้วยน้ำ บริเวณชั้นหลังคา	ภาพที่ 2.2-4	-
	2. การเลือกใช้หอผึ่งเย็น (Cooling Tower) ควรเลือกขนาดให้เหมาะสมกับ Chiller และติดตั้งที่ชั้นดาดฟ้าของอาคาร ซึ่งเป็นบริเวณที่โล่ง อากาศถ่ายเทสะดวก และมีระยะห่างจากอาคารข้างเคียงเกิน 10 เมตร และหมั่นบำรุงรักษาระบบฯตามความเหมาะสม	✓ - โครงการจัดให้มีการเลือกใช้หอผึ่งเย็น (Cooling Tower) ขนาดที่เหมาะสมกับการใช้งาน และติดตั้งไว้บริเวณชั้นหลังคา ของโครงการซึ่งเป็นบริเวณที่โล่งและมีระยะห่างจากอาคารข้างเคียงเกิน 10 เมตร และมีเจ้าหน้าที่คอยดูแลระบบให้พร้อมใช้งานอยู่เสมอ	ภาพที่ 2.2-4 เอกสารแนบ 3	-
	3. จัดให้มีพื้นที่สีเขียวทั้งหมดภายในพื้นที่อาคารเท่ากับ 837 ตร.ม. หรือเป็นสัดส่วนต่อผู้ใช้บริการโครงการประมาณ 1:1 โดยให้มีการปลูกต้นไม้ในพื้นที่ว่างที่ไม่ได้ใช้ประโยชน์ เช่น ตามแนวเขตที่ดินหรือบนชั้นดาดฟ้า เป็นต้น บริเวณโรงพักคอย/ส่วนนั่งเล่น ควรจัดให้มีต้นไม้ประเภทไม้ประดับมาตกแต่ง หรือมีน้ำพุ/สระน้ำขนาดเล็กเพื่อทำให้อากาศในบริเวณนั้นเย็นสบายและช่วยลดการระบายปริมาณความร้อนออกจากอาคารโครงการ	✓ - โครงการจัดให้มีพื้นที่สีเขียว 837 ตร.ม. อยู่บริเวณชั้น 1 รอบรั้วโครงการ บริเวณชั้น 9 และที่ว่างตามขอบระเบียงในชั้นต่างๆ ซึ่งประกอบได้ด้วย ไม้ยืนต้น ไม้ประดับ ไม้พุ่ม ไม้คลุมดิน อีกทั้งยังมีสระว่ายน้ำบริเวณชั้น 9 และมีน้ำพุบริเวณด้านหน้าโครงการ	ภาพที่ 2.2-2	-

ตารางที่ 2.2-1 มาตรการป้องกันและแก้ไขผลกระทบสิ่งแวดล้อม โครงการโรงแรมโซฟิเทล สุขุมวิท (ระยะดำเนินการ) (ต่อ)

องค์ประกอบทางสิ่งแวดล้อม	มาตรการป้องกันและแก้ไขผลกระทบสิ่งแวดล้อม	ผลการปฏิบัติและรายละเอียดการปฏิบัติตามมาตรการฯ ✓ = ปฏิบัติ X = ไม่ได้ปฏิบัติ O = ปฏิบัติไม่ได้ ● = ปฏิบัติได้แต่ไม่มีประสิทธิภาพ ● = ยังไม่ถึงเวลาปฏิบัติ	เอกสารอ้างอิง	ปัญหา/อุปสรรค/แนวทางแก้ไข
7. การจัดการมูลฝอย	1. จัดเตรียมภาชนะรองรับมูลฝอยมีฝาปิดมิดชิดไว้ในห้องพักทุกห้องและพื้นที่ใช้ประโยชน์อื่นๆ ให้เพียงพอปริมาณมูลฝอยที่เกิดขึ้น มูลฝอยที่จะนำเข้าพักที่ห้องพักมูลฝอยควรนำไปใส่ถุงดำ และมัดปากถุงให้สนิทอีกชั้นหนึ่งเพื่อป้องกันการซึมผ่านของน้ำชะมูลฝอย	✓ - โครงการจัดให้มีภาชนะรองรับมูลฝอยมีฝาปิดมิดชิดไว้ในห้องพักทุกห้อง และพื้นที่ใช้ประโยชน์อื่นๆ จำนวนอย่างน้อย 1 ถัง และมีการเก็บมูลฝอยเป็นประจำทุกวัน	ภาพที่ 2.2-9	-
	2. จัดให้มีการคัดแยกประเภทมูลฝอยเป็นมูลฝอยสด มูลฝอยแห้ง และมูลฝอยที่นำกลับมาใช้ใหม่ได้ ก่อนรวบรวมเข้าเก็บที่ห้องพักมูลฝอย เพื่อลดปริมาณมูลฝอยให้น้อยลง	✓ - โครงการจัดให้มีห้องเก็บมูลฝอยรวมแยกเป็น ห้องมูลฝอยสด ห้องมูลฝอยแห้ง ซึ่งในห้องพักมูลฝอยแห้ง มีการแยกประเภทของมูลฝอยเป็น พลาสติก ขวดแก้ว กระดาษ และขยะทั่วไป โดยมีถังมูลฝอยขนาด 1,100 ลิตร ประเภทละ 3 ถัง	ภาพที่ 2.2-9	-
	3. จัดให้มีห้องพักมูลฝอยรวม มีความจุห้องไม่ต่ำกว่า 42 ลบ.ม. หรือสามารถเก็บมูลฝอยที่เกิดขึ้นได้ไม่น้อยกว่า 3 วัน โดยห้องเก็บมูลฝอยเปียกต้องเป็นห้องควบคุมอุณหภูมิที่ประมาณ 10-15 องศาเซลเซียส	✓ - โครงการจัดให้มีห้องเก็บมูลฝอยรวมแยกเป็น ห้องมูลฝอยสด ควบคุมอุณหภูมิที่ 10-15 องศาเซลเซียส และห้องมูลฝอยแห้ง ซึ่งในห้องพักมูลฝอยแห้ง โดยมีถังรองรับมูลฝอยขนาด 1,100 ลิตร จำนวน 12 ถัง และมีการประสานงานให้สำนักงานเขตวัฒนาเข้ามาเก็บมูลฝอยทุกวัน	ภาพที่ 2.2-9	-
	4. จัดให้มีรางระบายน้ำภายในห้องพักมูลฝอยเชื่อมต่อกับระบบบำบัดน้ำเสียของโครงการ เพื่อรวบรวมน้ำชะมูลฝอย (ถ้ามี) และน้ำล้างทำความสะอาดเข้ากับการบำบัดก่อนปล่อยระบายออก	✓ - โครงการจัดให้มีรางระบายน้ำภายในห้องพักมูลฝอยเชื่อมต่อกับระบบบำบัดน้ำเสียของโครงการ	ภาพที่ 2.2-9	-

ตารางที่ 2.2-1 มาตรการป้องกันและแก้ไขผลกระทบสิ่งแวดล้อม โครงการโรงแรมโซฟิเทล สุขุมวิท (ระยะดำเนินการ) (ต่อ)

องค์ประกอบทางสิ่งแวดล้อม	มาตรการป้องกันและแก้ไขผลกระทบสิ่งแวดล้อม	ผลการปฏิบัติและรายละเอียดการปฏิบัติตามมาตรการฯ ✓ = ปฏิบัติ X = ไม่ได้ปฏิบัติ ○ = ปฏิบัติไม่ได้ ● = ปฏิบัติได้แต่ไม่มีประสิทธิภาพ ● = ยังไม่ถึงเวลาปฏิบัติ	เอกสารอ้างอิง	ปัญหา/อุปสรรค/แนวทางแก้ไข
7. การจัดการมูลฝอย (ต่อ)	5. ควบคุมดูแลการเก็บขนมูลฝอยในส่วนต่างๆของอาคารไปยังห้องพักมูลฝอยอย่างใกล้ชิด โดยควรหลีกเลี่ยงการใช้พื้นที่สาธารณะในการลำเลียงมูลฝอย	✓ - โครงการจัดให้มีตารางการเก็บขนมูลฝอยของอาคารไปยังห้องพักมูลฝอยเป็นเวลา คือ ช่วงเวลาเช้า แต่ทั้งนี้จะมีการหลีกเลี่ยงการใช้พื้นที่สาธารณะในการลำเลียงมูลฝอย	เอกสารแนบ 3	-
	6. ทำความสะอาดห้องพักมูลฝอยด้วยน้ำยาฆ่าเชื้อโรคทุกสัปดาห์เพื่อป้องกันการแพร่กระจายของเชื้อโรค และกลิ่นไม่พึงประสงค์ น้ำล้างทำความสะอาดให้ระบายเข้าสู่ระบบบำบัดน้ำเสียของโครงการ	✓ - โครงการจัดให้มีพนักงานทำความสะอาดห้องพักมูลฝอยด้วยน้ำยาฆ่าเชื้อโรคเป็นประจำทุกวัน	เอกสารแนบ 3	-
8. การบำบัดน้ำเสีย	1. จัดให้มีการบำบัดน้ำเสียที่เกิดขึ้นจากโครงการด้วยระบบบำบัดน้ำเสียชนิดตะกอนเร่งแบบเติมอากาศยาวนาน (Activated Sludge Combined With Extended Aeration) สามารถรองรับปริมาณน้ำเสียได้ไม่ต่ำกว่า 284 ลบ.ม/วัน มีปริมาณบีโอดีเข้าระบบ 278 มก.ล.	✓ - โครงการจัดให้มีการบำบัดน้ำเสียชนิดตะกอนเร่งแบบเติมอากาศยาวนาน (Activated Sludge Combined With Extended Aeration) สามารถรองรับปริมาณน้ำเสียได้ไม่ต่ำกว่า 284 ลบ.ม/วัน มีปริมาณบีโอดีเข้าระบบ 278 มก.ล.	ภาพที่ 2.2-5	-
	2. จัดให้มีเจ้าหน้าที่ที่มีความรู้ความชำนาญในการควบคุมดูแลระบบบำบัดน้ำเสีย อย่างน้อย 1 คน	✓ - โครงการจัดให้มีเจ้าหน้าที่ที่มีความรู้ความชำนาญในการควบคุมดูแลระบบบำบัดน้ำเสีย จำนวน 1 คน เพื่อตรวจสอบดูแลให้มีสภาพดี มีประสิทธิภาพ พร้อมใช้งานอยู่เสมอ	เอกสารแนบ 3	-
	3. ควบคุมดูแลการทำงานของระบบบำบัดน้ำเสียของโครงการ ให้บำบัดน้ำเสียได้ตามมาตรฐานการออกแบบ โดยน้ำทิ้งต้องมีค่าดัชนีต่างๆอยู่ในมาตรฐานน้ำทิ้งจากอาคารประเภท ก. และหมั่นสูบน้ำทิ้งออกจากระบบบำบัดน้ำเสียทุก 3 เดือน หรือตามความเหมาะสม	✓ - โครงการจัดให้มีเจ้าหน้าที่เพื่อควบคุมดูแลการทำงานของระบบบำบัดน้ำเสียของโครงการ และมีการสูบน้ำทิ้งออกจากระบบบำบัดน้ำเสียเป็นประจำทุกวัน อีกทั้งมีการตรวจคุณภาพน้ำทิ้งโดยบริษัท ตรวจวัดสิ่งแวดล้อม จำกัด เพื่อควบคุมคุณภาพน้ำทิ้งที่ผ่านการบำบัดแล้วให้มีค่าดัชนีต่างๆอยู่ในมาตรฐานน้ำทิ้งจากอาคารประเภท ก. ตามที่มาตรการกำหนด	เอกสารแนบ 3 เอกสารแนบ 4	-

ตารางที่ 2.2-1 มาตรการป้องกันและแก้ไขผลกระทบสิ่งแวดล้อม โครงการโรงแรมโซฟิเทล สุขุมวิท (ระยะดำเนินการ) (ต่อ)

องค์ประกอบทางสิ่งแวดล้อม	มาตรการป้องกันและแก้ไขผลกระทบสิ่งแวดล้อม	ผลการปฏิบัติและรายละเอียดการปฏิบัติตามมาตรการฯ ✓ = ปฏิบัติ X = ไม่ได้ปฏิบัติ O = ปฏิบัติไม่ได้ ● = ปฏิบัติได้แต่ไม่มีประสิทธิภาพ ● = ยังไม่ถึงเวลาปฏิบัติ	เอกสารอ้างอิง	ปัญหา/อุปสรรค/แนวทางแก้ไข
8. การบำบัดน้ำเสีย (ต่อ)	4. ส่งเสริม/ประชาสัมพันธ์มาตรการประหยัดน้ำต่อลูกค้าและพนักงานโครงการ และจัดให้มีการนำน้ำทิ้งจากระบบบำบัดไปใช้ประโยชน์ให้มากที่สุด เช่น รดน้ำต้นไม้ในสวนหย่อมของโครงการ เป็นต้น	● - โครงการจัดให้มีการรณรงค์ เกี่ยวกับการประหยัดน้ำแก่ลูกค้าและพนักงาน โดยการจัดให้มีการติดตั้งป้ายประชาสัมพันธ์ และเลือกใช้สุขภัณฑ์ที่ประหยัดน้ำ แต่ทั้งนี้โครงการไม่ได้จัดให้มีการนำน้ำทิ้งมาใช้ประโยชน์ เช่น นำมารดน้ำต้นไม้ เนื่องจากปริมาณน้ำเสียที่เกิดขึ้นมีปริมาณที่น้อย ไม่เพียงพอต่อการนำมาใช้รดต้นไม้ในโครงการ ประกอบกับเพื่อป้องกันไม่ให้ผู้มาใช้บริการสัมผัสกับละอองน้ำเสีย	ภาพที่ 2.2-14	ตารางที่ 4.1-2
	5. ติดตั้งตะแกรงดักขยะที่บ่อพักน้ำ (Manhole) สุดท้ายก่อนที่จะระบายออกสู่ท่อสาธารณะ และหมั่นตรวจสอบดักขยะออกเป็นประจำ	✓ - โครงการจัดให้มีการติดตั้งตะแกรงดักขยะที่บ่อพักน้ำ (Manhole) สุดท้ายก่อนที่จะระบายออกสู่ท่อสาธารณะ และมีเจ้าหน้าที่ตรวจสอบดักขยะออกเป็นประจำทุกเดือน เพื่อป้องกันการอุดตันของทางระบายน้ำ	ภาพที่ 2.2-8 เอกสารแนบ 3	-
	6. บ่อดักไขมันจะต้องได้รับการตรวจสอบ และบำรุงรักษาให้มีประสิทธิภาพดีอยู่เสมอ โดยเฉพาะระบบระบายอากาศ และตามรอยรั่วซึมต่าง ๆ เพื่อป้องกันกลิ่นรบกวน	✓ - โครงการจัดให้มีเจ้าหน้าที่ดูแลระบบบำบัดน้ำเสียให้มีสภาพดี มีประสิทธิภาพ พร้อมใช้งานอยู่เสมอ	ภาพที่ 2.2-5 เอกสารแนบ 3	-
	7. จัดให้มีมาตรการตรวจสอบประสิทธิภาพของระบบบำบัดน้ำเสียของโครงการ โดยการปฏิบัติตามมาตรการติดตามตรวจสอบคุณภาพสิ่งแวดล้อมของโครงการอย่างเคร่งครัด	✓ - โครงการจัดให้มีเจ้าหน้าที่คอยตรวจสอบ ดูแลประสิทธิภาพของระบบบำบัดน้ำเสียของโครงการ โดยทางโครงการจัดให้มีการตรวจสอบเป็นประจำทุก 1 ครั้ง/เดือน เพื่อให้ระบบบำบัดน้ำเสียอยู่ในสภาพที่ดี มีประสิทธิภาพ พร้อมใช้งานอยู่เสมอ	ภาพที่ 2.2-5 เอกสารแนบ 3	-
	8. กรณีที่พบว่าน้ำทิ้งไม่ได้คุณภาพมาตรฐาน ให้รีบตรวจสอบสาเหตุและแก้ไขในทันที	✓ - โครงการจัดให้มีการตรวจสอบคุณภาพของน้ำทิ้งเป็นประจำทุกเดือนและได้รับคำแนะนำจากบริษัท ตรวจวัดสิ่งแวดล้อม จำกัด เพื่อควบคุมคุณภาพน้ำทิ้งที่ผ่านการบำบัดแล้วให้มีค่าดัชนีต่างๆอยู่ในมาตรฐานน้ำทิ้งจากอาคารประเภท ก.	เอกสารแนบ 4	-

ตารางที่ 2.2-1 มาตรการป้องกันและแก้ไขผลกระทบสิ่งแวดล้อมโครงการ โรงแรมโซฟิเทล สุขุมวิท (ระยะดำเนินการ) (ต่อ)

องค์ประกอบทางสิ่งแวดล้อม	มาตรการป้องกันและแก้ไขผลกระทบสิ่งแวดล้อม	ผลการปฏิบัติและรายละเอียดการปฏิบัติตามมาตรการฯ ✓ = ปฏิบัติ X = ไม่ได้ปฏิบัติ ○ = ปฏิบัติไม่ได้ ● = ปฏิบัติได้แต่ไม่มีประสิทธิภาพ ● = ยังไม่ถึงเวลาปฏิบัติ	เอกสารอ้างอิง	ปัญหา/อุปสรรค/แนวทางแก้ไข
9. การระบายน้ำและป้องกันน้ำท่วม	1. จัดให้มีบ่อหน่วงน้ำที่ชั้นใต้ดิน มีปริมาตรไม่ต่ำกว่า 197 ลบ.ม. เพื่อกักเก็บน้ำฝนในระยะเวลา 3 ชม. บ่อจะต้องติดตั้งเครื่องสูบน้ำมีความสามารถในการสูบระบายน้ำออกไม่มากกว่าอัตราการสูบระบายน้ำก่อนพัฒนาโครงการ หรือ 0.028 ลบ.ม./วินาที	✓ - โครงการจัดให้มีบ่อหน่วงน้ำที่ชั้นใต้ดิน มีปริมาตรไม่ต่ำกว่า 197 ลบ.ม. เพื่อกักเก็บน้ำฝนในระยะเวลา 3 ชม. และติดตั้งเครื่องสูบน้ำจำนวน 3 เครื่อง เพื่อใช้ระบายน้ำออก	ภาพที่ 2.2-5	-
	2. ติดตั้งตะแกรงดักมูลฝอยที่บ่อพักน้ำสุดท้ายของรางระบายน้ำรอบโครงการก่อนระบายลงสู่บ่อหน่วงน้ำ ส่วน Roof Drain ภายในตัวอาคารต้องมีตะแกรงเหล็กปิดครอบเพื่อป้องกันสิ่งอุดตันไหลลงท่อ	✓ - โครงการจัดให้มีตะแกรงดักมูลฝอยบริเวณรางระบายน้ำรอบโครงการ และ Roof Drain ภายในตัวอาคารมีตะแกรงเหล็กปิดครอบเพื่อป้องกันสิ่งอุดตันไหลลงท่อ	ภาพที่ 2.2-8	-
	3. หมั่นตรวจสอบสิ่งอุดตันหรือกีดขวางทางไหลของน้ำในรางระบายน้ำและภายในบ่อพักน้ำและทำความสะอาดอย่างน้อยเดือนละครั้ง	✓ - โครงการจัดให้เจ้าหน้าที่ทำความสะอาดรางระบายน้ำและภายในบ่อพักน้ำเป็นประจำทุกเดือน เพื่อป้องกันสิ่งอุดตันหรือกีดขวางทางไหลของน้ำในรางระบายน้ำและภายในบ่อพักน้ำ	เอกสารแนบ 3	-
10. อาชีวอนามัยและความปลอดภัย/การป้องกันอัคคีภัย	1. จัดให้มีระบบสัญญาณเตือนภัย ระบบป้องกันอัคคีภัย/ผจญเพลิงและทางหนีไฟ ตาม พรบ.ควบคุมอาคารและกฎหมาย/ข้อบังคับอื่นๆที่เกี่ยวข้อง โดยอุปกรณ์/เครื่องมือในระบบดังกล่าวต้องได้รับการออกแบบและติดตั้งให้มีประสิทธิภาพการทำงานตามมาตรฐานที่เป็นที่ยอมรับเช่น NFPA วสท. ฯลฯ	✓ - โครงการจัดให้มีการติดตั้งระบบสัญญาณเตือนภัย ระบบป้องกันอัคคีภัย/ผจญเพลิงและทางหนีไฟตาม พรบ.ควบคุมอาคาร และกฎหมาย/ข้อบังคับอื่นๆที่เกี่ยวข้อง เช่น ปิมน้ำดับเพลิงอยู่บริเวณชั้นใต้ดิน ถังดับเพลิง หัวรับน้ำดับเพลิง เป็นต้น	ภาพที่ 2.2-11	-

ตารางที่ 2.2-1 มาตรการป้องกันและแก้ไขผลกระทบสิ่งแวดล้อม โครงการโรงแรมโซฟิเทล สุขุมวิท (ระยะดำเนินการ) (ต่อ)

องค์ประกอบทางสิ่งแวดล้อม	มาตรการป้องกันและแก้ไขผลกระทบสิ่งแวดล้อม	ผลการปฏิบัติและรายละเอียดการปฏิบัติตามมาตรการฯ ✓ = ปฏิบัติ X = ไม่ได้ปฏิบัติ ○ = ปฏิบัติไม่ได้ ● = ปฏิบัติได้แต่ไม่มีประสิทธิภาพ ● = ยังไม่ถึงเวลาปฏิบัติ	เอกสารอ้างอิง	ปัญหา/อุปสรรค/แนวทางแก้ไข
10. อาชีวอนามัยและความปลอดภัย/การป้องกันอัคคีภัย (ต่อ)	2. จัดให้มีมาตรการ/แผนฉุกเฉิน หรือแผนอพยพผู้คน รวมถึงมาตรการประสานงานขอความช่วยเหลือจากหน่วยงานบรรเทาสาธารณภัยภายนอกเพื่อความสะดวกรวดเร็วเมื่อเกิดเหตุการณ์ฉุกเฉิน	✓ - โครงการจัดให้มีแผนฉุกเฉินและมีการประสานงานขอความช่วยเหลือจากหน่วยงานบรรเทาสาธารณภัยภายนอกให้เข้ามาฝึกซ้อมดับเพลิงและอพยพหนีไฟ รวมถึงมีการประสานงานขอความช่วยเหลือจากหน่วยงานบรรเทาสาธารณภัยภายนอกกรณีเกิดเหตุฉุกเฉิน	เอกสารแนบ 2 เอกสารแนบ 3	-
	3. จัดตั้งทีมปฏิบัติการฉุกเฉินของโครงการและให้มีการฝึกอบรมเจ้าหน้าที่ภายในทีมรวมถึงเจ้าหน้าที่ที่เกี่ยวข้อง ให้มีความรู้ความชำนาญในการปฏิบัติตามมาตรการ/แผนฉุกเฉินดังข้อ 2.	✓ - โครงการให้มีการฝึกอบรมเจ้าหน้าที่ภายในรวมถึงเจ้าหน้าที่ที่เกี่ยวข้องเกี่ยวกับดับเพลิงและอพยพหนีไฟเป็นประจำทุก 4 เดือน/ครั้ง	เอกสารแนบ 2 เอกสารแนบ 3	-
	4. ประชาสัมพันธ์ให้ความรู้แก่ผู้ใช้บริการและพนักงานโครงการทราบในการปฏิบัติตนเมื่อเกิดไฟไหม้ และการใช้อุปกรณ์ดับเพลิง	✓ - โครงการจัดให้มีการประชาสัมพันธ์ให้ความรู้แก่ผู้ใช้บริการและพนักงานโครงการทราบในการปฏิบัติตนเมื่อเกิดไฟไหม้ เช่น ห้ามใช้ลิฟต์ขณะเกิดเหตุเพลิงไหม้ และขอแนะนำในการใช้อุปกรณ์ดับเพลิง เพื่อความสะดวกรวดเร็วในการใช้งานเมื่อเกิดเหตุการณ์ฉุกเฉิน	ภาพที่ 2.2-11	-
	5. ติดตั้งแผนผังอาคารแสดงตำแหน่งทางหนีไฟ และอุปกรณ์ดับเพลิงประจำห้องพักทุกห้องและบริเวณโถงลิฟต์ของทุกชั้น	✓ - โครงการจัดให้มีแผนผังอาคารแสดงตำแหน่งทางหนีไฟบริเวณโถงลิฟต์ของทุกชั้น เพื่อความสะดวกรวดเร็วในการใช้งานเมื่อเกิดเหตุการณ์ฉุกเฉิน	ภาพที่ 2.2-11	-
	6. ตรวจสอบประสิทธิภาพของระบบป้องกันอัคคีภัยต่างๆ เป็นประจำตามที่ระบุในคู่มือให้พร้อมใช้งานอยู่เสมอ	✓ - โครงการจัดให้มีเจ้าหน้าที่ตรวจสอบประสิทธิภาพของระบบป้องกันอัคคีภัยให้พร้อมใช้งานอยู่เสมอ เป็นประจำทุกวันวันละ 3 ครั้ง ได้แก่ เวลา 07.00 น. 16.00 น. และ 20.00 น. รวมทั้งจัดให้มีการประสานกับบริษัทซัพพลายเออร์ให้เข้ามาตรวจสอบเป็นประจำทุกเดือน เพื่อให้มีสภาพดี มีประสิทธิภาพ พร้อมใช้งานอยู่เสมอ	เอกสารแนบ 3	-

ตารางที่ 2.2-1 มาตรการป้องกันและแก้ไขผลกระทบสิ่งแวดล้อม โครงการโรงแรมโซฟิเทล สุขุมวิท (ระยะดำเนินการ) (ต่อ)

องค์ประกอบทางสิ่งแวดล้อม	มาตรการป้องกันและแก้ไขผลกระทบสิ่งแวดล้อม	ผลการปฏิบัติและรายละเอียดการปฏิบัติตามมาตรการฯ ✓ = ปฏิบัติ X = ไม่ได้ปฏิบัติ ○ = ปฏิบัติไม่ได้ ● = ปฏิบัติได้แต่ไม่มีประสิทธิภาพ ● = ยังไม่ถึงเวลาปฏิบัติ	เอกสารอ้างอิง	ปัญหา/อุปสรรค/แนวทางแก้ไข
10. อาชีวอนามัยและความปลอดภัย/การป้องกันอัคคีภัย (ต่อ)	7. จัดให้มีการฝึกซ้อมดับเพลิงและอพยพหนีไฟอย่างน้อยปีละครั้ง โดยต้องแจ้งผู้มาใช้บริการให้รับทราบด้วย	✓ - โครงการจัดให้มีการฝึกซ้อมดับเพลิงและอพยพหนีไฟปีละครั้ง โดยจัดให้มีการประชาสัมพันธ์แจ้งผู้มาใช้บริการให้รับทราบด้วย	เอกสารแนบ 2 เอกสารแนบ 3	-
11. การสาธารณสุข	1. จัดให้มีระบบสุขาภิบาล และอนามัยสิ่งแวดล้อมภายในโครงการให้ถูกสุขลักษณะ และเพียงพอต่อผู้ให้บริการและพนักงานโครงการ	✓ - โครงการจัดให้มีพนักงานทำความสะอาดเพื่อดูแลระบบสุขาภิบาลและอนามัยสิ่งแวดล้อมอย่างถูกสุขลักษณะ และเพียงพอต่อผู้ให้บริการและพนักงานโครงการ	เอกสารแนบ 3	-
	2. จัดให้มีอุปกรณ์ปฐมพยาบาลเบื้องต้นและอุปกรณ์ช่วยชีวิตอื่นๆ ที่จำเป็น รวมถึงพาหนะสำรองในกรณีฉุกเฉินที่ต้องนำส่งสถานพยาบาลให้พร้อมตลอดเวลา	✓ - โครงการจัดให้มีห้องพยาบาลรวมถึงอุปกรณ์ปฐมพยาบาลเบื้องต้นและจะมีการประสานงานกับโรงพยาบาลใกล้เคียงเพื่อรับ-ส่ง ในกรณีฉุกเฉิน เพื่อความสะดวกรวดเร็วในการใช้งานเมื่อเกิดเหตุการณ์ฉุกเฉิน	-	-
	3. จัดให้มีมาตรการประสานงานกับสถานพยาบาลทั้งภาครัฐและเอกชนที่อยู่ใกล้เคียงในกรณีฉุกเฉิน	✓ - โครงการจัดให้มีเบอร์ติดต่อประสานงานกับสถานพยาบาลทั้งภาครัฐและเอกชนที่อยู่ใกล้เคียงในกรณีฉุกเฉิน เพื่อความสะดวกรวดเร็วในการใช้งานเมื่อเกิดเหตุการณ์ฉุกเฉิน	ภาพที่ 2.2-14 เอกสารแนบ 3	-
	4. ปฏิบัติตามประกาศกรมอนามัย เรื่อง ข้อปฏิบัติการควบคุมเชื้อลี้จิโอเนลลาในหอผ้งเย็นของอาคารในประเทศไทย อย่างเคร่งครัด เพื่อป้องกันการแพร่กระจายของเชื้อลี้จิโอเนลลาและเชื้อโรคอื่นๆ มากับระบบระบายและปรับอากาศ	✓ - โครงการจัดให้มีการตรวจหาเชื้อลี้จิโอเนลลาในหอผ้งเย็น 4 ครั้ง/ปี เพื่อป้องกันการแพร่กระจายของเชื้อลี้จิโอเนลลาและเชื้อโรคอื่นๆมากับระบบระบายและปรับอากาศ	เอกสารแนบ 3	-

ตารางที่ 2.2-1 มาตรการป้องกันและแก้ไขผลกระทบสิ่งแวดล้อม โครงการโรงแรมโซฟิเทล สุขุมวิท (ระยะดำเนินการ) (ต่อ)

องค์ประกอบทางสิ่งแวดล้อม	มาตรการป้องกันและแก้ไขผลกระทบสิ่งแวดล้อม	ผลการปฏิบัติและรายละเอียดการปฏิบัติตามมาตรการ ✓ = ปฏิบัติ X = ไม่ได้ปฏิบัติ O = ปฏิบัติไม่ได้ ● = ปฏิบัติได้แต่ไม่มีประสิทธิภาพ ● = ยังไม่ถึงเวลาปฏิบัติ	เอกสารอ้างอิง	ปัญหา/อุปสรรค/แนวทางแก้ไข
12. ทัศนียภาพ	1. จัดให้มีพื้นที่จัดภูมิทัศน์ (พื้นที่สีเขียว) ภายในโครงการ ในบริเวณริมรั้ว ปากทางเข้า-ออก พื้นที่นันทนาการชั้นที่ 9 และที่ว่างตามขอบสระเปียงในชั้นต่างๆ โดยให้มีชนิด และจำนวนพันธุ์ไม้และตำแหน่งที่ปลูกเป็นไปตามผังภูมิสถาปัตย์ ทั้งนี้ พื้นที่สีเขียวทั้งหมดให้มีเนื้อที่รวมประมาณ 837 ตร.ม. หรือมีสัดส่วนของพื้นที่สีเขียวต่อจำนวนผู้ใช้บริการในอัตรา 1 คน ต่อ 1 ตร.ม.	✓ - โครงการจัดให้มีพื้นที่สีเขียว 837 ตร.ม. อยู่บริเวณชั้น 1 รอบรั้วโครงการ บริเวณชั้น 9 และที่ว่างตามขอบสระเปียงในชั้นต่างๆ ซึ่งประกอบได้ด้วย ไม้ยืนต้น ไม้ประดับ ไม้พุ่ม ไม้คลุมดิน	ภาพที่ 2.2-2	-
	2. ดูแลรักษา บำรุงพันธุ์ไม้ในสวนหย่อมให้คงตามอยู่เสมอ โดยเฉพาะตามบริเวณริมขอบอาคารและสวนหย่อมหน้าโครงการ และควรจัดหาพันธุ์ไม้ที่เป็นไม้เลื้อยเพิ่มมากขึ้น เพื่อให้บังบังส่วนที่เป็นคอนกรีตลง	✓ - โครงการจัดให้มีพนักงานคอยดูแลรักษาพื้นที่สีเขียวภายในโครงการให้อยู่ในสภาพดี มีความสมบูรณ์และสวยงามอยู่เสมอ	ภาพที่ 2.2-2 เอกสารแนบ 3	-
	3. เลือกใช้วัสดุตกแต่งภายนอกอาคารให้กลมกลืนสอดคล้องกับอาคารอื่นๆ โดยรอบ เพื่อลดความขัดแย้งทางสายตา โดยควรใช้สีอ่อนตกแต่งอาคารทามผนังอาคารส่วนที่เป็นคอนกรีตเพื่อการสะท้อนแสงที่ดี และทาสีภายในอาคารเพื่อให้ห้องสว่างยิ่งขึ้น	✓ - โครงการจัดให้มีการเลือกใช้วัสดุตกแต่งภายนอกอาคารและจัดให้มีการเลือกใช้สีขาว/ครีม ทาบริเวณภายนอกอาคารและภายในอาคารเพื่อให้กลมกลืน สอดคล้องกับอาคารอื่นๆ โดยรอบ เพื่อลดความขัดแย้งทางสายตา รวมไปถึงเพื่อทัศนียภาพที่ดีต่อผู้พบเห็น	ภาพที่ 2.2-1 เอกสารแนบ 2	-



ป้ายชื่อโครงการ



พื้นที่ส่วนกลาง



รั้วรอบโครงการ

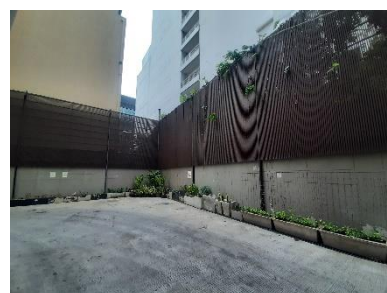


ลักษณะอาคาร



ลักษณะอาคาร

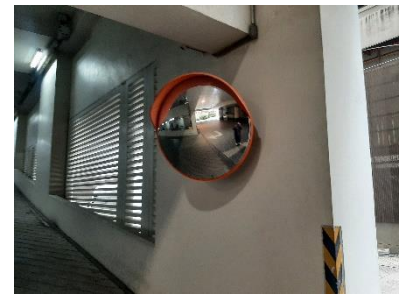
ภาพที่ 2.2-1 สภาพแวดล้อมรอบโครงการ



ภาพที่ 2.2-2 พื้นที่สีเขียวภายในโครงการ

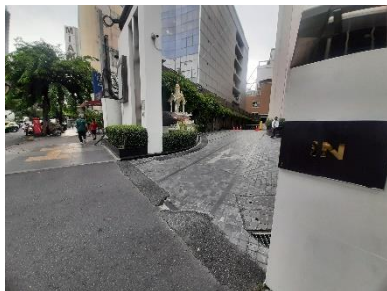


ภาพที่ 2.2-2 พื้นที่สีเขียวภายในโครงการ (ต่อ)



Parking Systems Bluetooth

กระจกนูน



ทางเข้า-ออกโครงการ

ป้ายยามและไม้กั้นจราจร

ป้ายจำกัดความเร็ว



ป้ายจำกัดความสูง

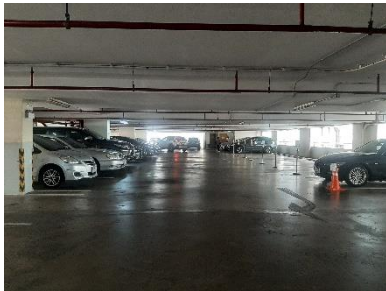
ป้ายบอกทาง

ภาพที่ 2.2-3 ป้ายสัญลักษณ์จราจรและพื้นที่จอดรถของโครงการ



ป้ายบอกทาง

พื้นที่จอดรถ



พื้นที่จอดรถ

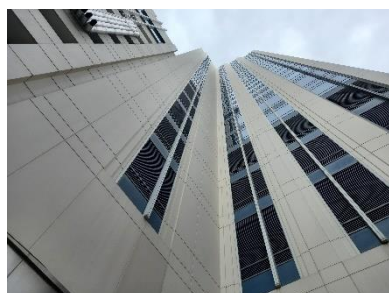
พื้นที่จอดรถจักรยานยนต์

สัญลักษณ์จราจรบนพื้นทาง



สัญลักษณ์จราจรบนพื้นทาง

ภาพที่ 2.2-3 ป้ายสัญลักษณ์จราจรและพื้นที่จอดรถของโครงการ (ต่อ)



ภาพที่ 2.2-4 การระบายอากาศภายในโครงการ



ตู้ควบคุมระบบบำบัดน้ำเสีย



ถังเก็บตะกอน



บ่อดักไขมัน



บ่อหลวงน้ำ



ปั๊มระบบบำบัดน้ำเสีย

ภาพที่ 2.2-5 ระบบบำบัดน้ำเสียของโครงการ



Booster pump



เครื่องสูบน้ำ



ถังเก็บน้ำชั้นใต้ดิน

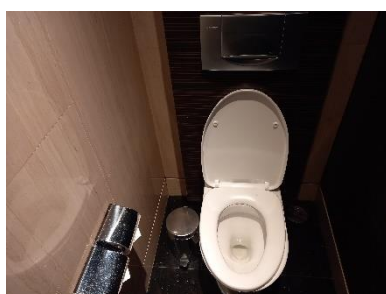


ถังเก็บน้ำชั้นดาดฟ้า



มิเตอร์น้ำ

ภาพที่ 2.2-6 ระบบน้ำใช้ในโครงการ



ภาพที่ 2.2-7 สุขภัณฑ์ที่ใช้ภายในโครงการ



ภาพที่ 2.2-8 ระบบระบายน้ำภายในโครงการ



กล่องทิ้งถ่านใช้แล้ว



ก๊อกน้ำภายในห้องพักขยะรวม



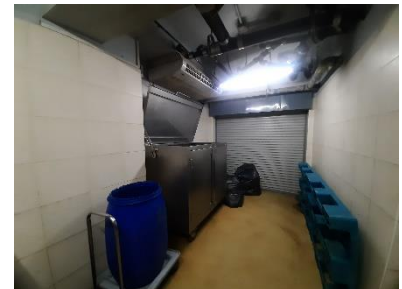
ท่อรวบรวมน้ำเสียจากห้องพักขยะ



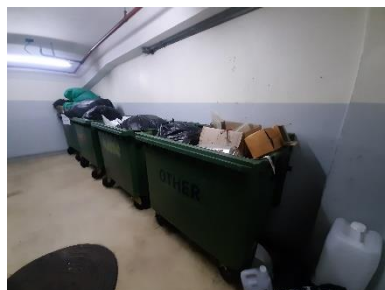
ภาชนะรองรับขยะบริเวณ
พื้นที่ส่วนกลาง



ระบบระบายอากาศภายใน
ห้องพักขยะรวม



ห้องพักขยะรวม



ห้องพักขยะรวม

ภาพที่ 2.2-9 ห้องพักมูลฝอย



Generator Room



Transformer and MDB Room



ตู้ควบคุม Generator



ป้ายเตือนอันตราย

ภาพที่ 2.2-10 ระบบไฟฟ้าภายในโครงการ



Alarm bell



Fire alarm manual



Fire Hose Reel Cabinet



Fire pump



Fireman lift

ภาพที่ 2.2-11 ระบบป้องกันและเตือนอัคคีภัย



fireman phone jack



Graphic Annunciator Fire Alarm System



Smoke detector



Sprinkle fire



โทรศัพท์ฉุกเฉิน



ไฟสำรองฉุกเฉิน



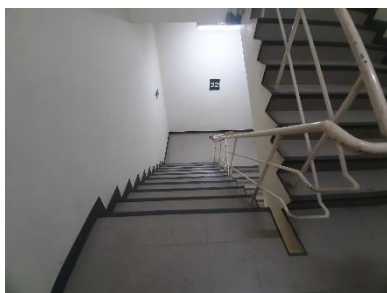
จุดรวมพล



ตู้เก็บอุปกรณ์ดับเพลิง



ถังดับเพลิง



บันไดหนีไฟ



ประตูหนีไฟ



ป้ายจุดรวมพล



ป้ายบอกเลขชั้น

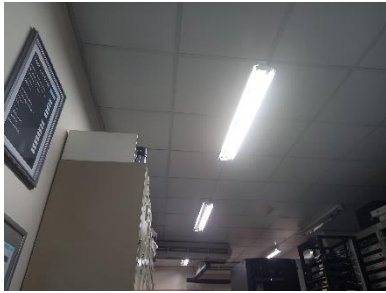


ป้ายบอกทางหนีไฟ



หัวรับน้ำดับเพลิง

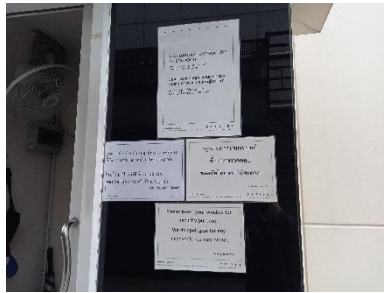
ภาพที่ 2.2-11 ระบบป้องกันและเตือนอัคคีภัย (ต่อ)



ไฟฟ้าส่องสว่างรอบโครงการ



CCTV



ข้อปฏิบัติในการเข้า-ออกโครงการ

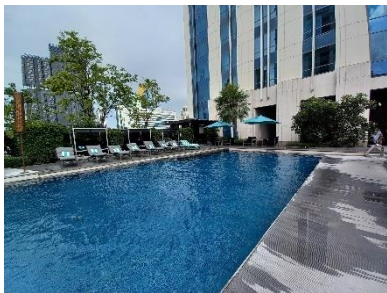


จุดแลกบัตรเข้า-ออก โครงการ



ห้องควบคุม CCTV

ภาพที่ 2.2-12 ระบบรักษาความปลอดภัยของโครงการ



สระว่ายน้ำ



ที่ล้างตัว



ป้ายเตือนอันตราย

ภาพที่ 2.2-13 สระว่ายน้ำ



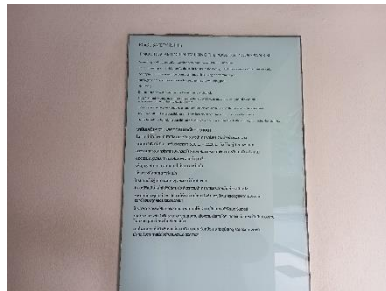
ป้ายแสดงค่า pH และคลอรีน



ป้ายแสดงวิธีการปฐมพยาบาล



ป้ายบอกระดับความลึก



ระเบียบการใช้สระว่ายน้ำ



อุปกรณ์ช่วยชีวิตประจำสระว่ายน้ำ

ภาพที่ 2.2-13 สระว่ายน้ำ (ต่อ)



ภาพที่ 2.2-14 การประชาสัมพันธ์ภายในพื้นที่โครงการ



ภาพที่ 2.2-15 อุปกรณ์รองระบบต่างๆ